

公示版

陆河县国土空间总体规划

TERRITORIAL SPATIAL PLANNING OF LUHE COUNTY

(2020-2035年)

2020
2035

2023年1月

前言 PREFACE

步入生态文明时代，党中央、国务院作出了建立国土空间规划体系并监督实施的部署，开启了“多规融合”的国土空间规划新里程。陆河县人民政府编制了《陆河县国土空间总体规划（2020-2035年）》（以下简称《规划》）。

《规划》深入贯彻落实习近平总书记对广东重要讲话和重要批示指示精神，是对县域范围内国土空间开发保护做出的总体安排和综合部署，是落实新发展理念、实施高效能空间治理，促进高质量发展和高品质生活的空间政策，是一定时期内陆河国土空间保护、开发、利用、修复和指导各类建设的行动总纲，是编制下位国土空间总体规划、详细规划、相关专项规划的基本依据，具有战略性、综合性、协调性和约束性。



这里是陆河

THIS IS LUHE

“中国青梅之乡”，客俗桃源，红色旅游圣地。

陆河地处汕尾市北部，位于莲花山脉，为山岭重丘区。地势高低起伏。火山嶂、观天嶂、人字嶂、罗经嶂、狮子嶂、莲花山脉等山峰把陆河环绕其间。这里，是螺河、榕江南河的发源地，螺河从北至南贯穿于陆河全境；这里，是海陆丰红色革命根据地的重要组成部分；这里，是客家文化和客家风情的汇聚地；这里，是凝聚着陆河精神和陆河历史故事的承载地；这里，是绿色情调、生生不息、积极奋进的陆河！

📐 规划范围：986.44 平方公里。

👤 常住人口：24.92 万人。

🕒 规划期限：2020-2035年。近期至2025年，远期至2035年，展望至2050年。



目 录

CONTENTS

- 01 共抓生态发展
明确战略目标定位**
 - 1.1 发展基础
 - 1.2 发展定位
 - 1.3 目标愿景
 - 1.4 国土空间开发保护战略

- 02 区域协同发展
优化空间总体格局**
 - 2.1 协同发展
 - 2.2 形成“一城一园三片区”的空间开发保护格局
 - 2.3 统筹划定落实“三条控制线”

- 03 强化底线约束
塑造优美生态空间**
 - 3.1 筑牢“三廊两区五斑块多节点”的生态空间保护格局
 - 3.2 整合优化“2+5”自然保护地体系
 - 3.3 全面推进自然地理景观特色保护利用
 - 3.4 山水林田湖生态修复治理

- 04 精准配置资源
打造高效城镇空间**
 - 4.1 构建“一轴两心三片区”的城镇空间结构
 - 4.2 以产城互促平台打造高质高效的城镇空间
 - 4.3 建立均衡优质的公共服务体系
 - 4.4 推进城镇品质的稳步提升

- 05 促进城乡融合
塑造精品农业空间**
 - 5.1 统筹构建“四区融合”的农业空间格局
 - 5.2 分类推进美丽乡村建设

- 06 完善基础设施
增强城市安全韧性**
 - 6.1 构建内外联内畅、便捷有序的综合交通体系
 - 6.2 构建安全稳定能源水利及综合防灾系统

- 07 保护历史文化
塑造客家魅力城乡风貌**
 - 7.1 历史文化保护与活化利用
 - 7.2 彰显大地景观魅力，塑造山水生态精致城镇

- 08 强化空间治理**
 - 8.1 建设国土空间规划“一张图”
 - 8.2 加强“三级三类”规划传导与管控
 - 8.3 以重大平台和重点项目为引领编制年度实施计划
 - 8.4 建立规划动态监测评估预警和考核机制

共抓生态发展

明确战略目标定位

01

1.1 发展基础

1.2 发展定位

1.3 目标愿景

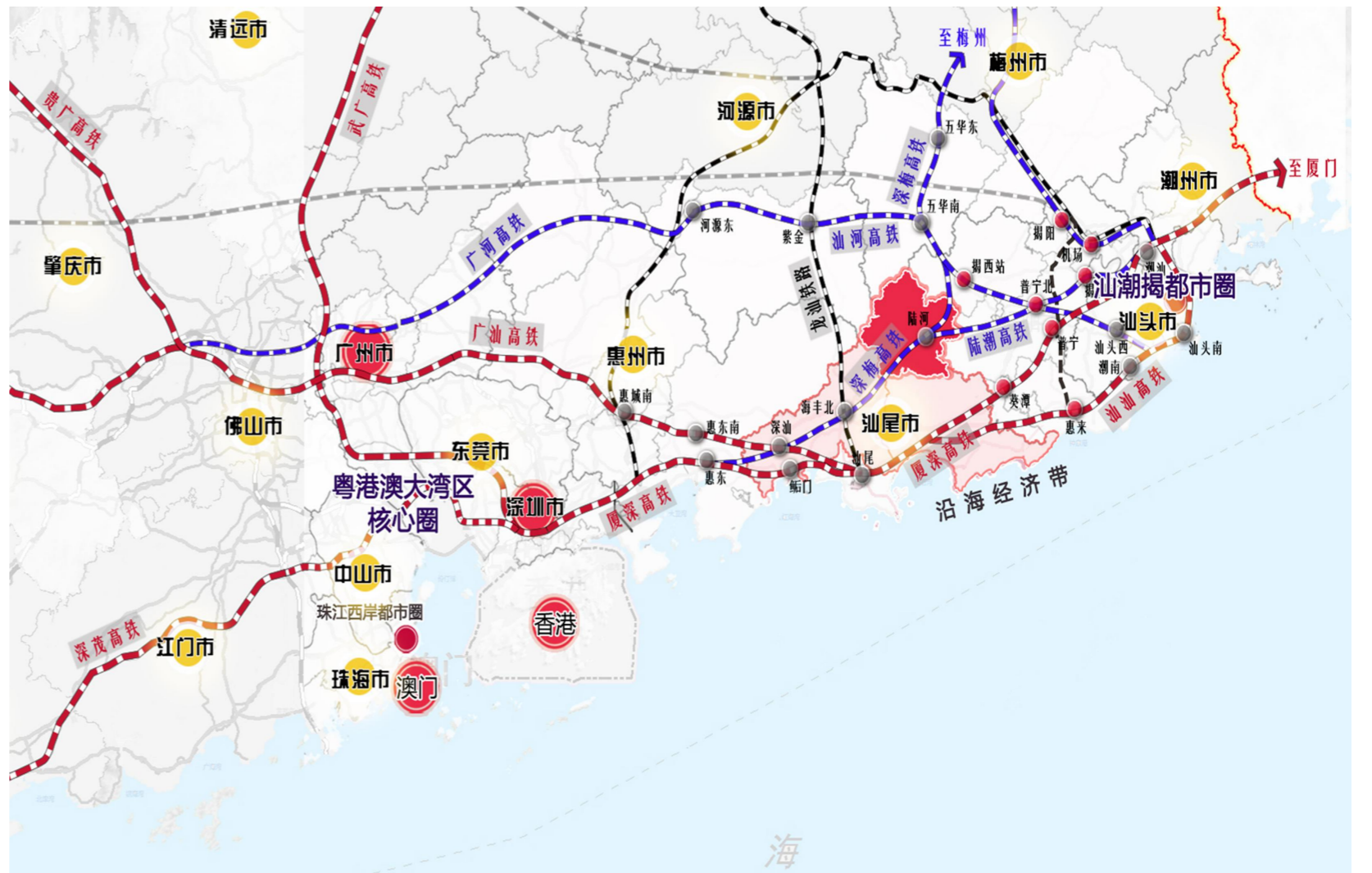
1.4 国土空间开发保护战略



1.1 发展基础

区位概况

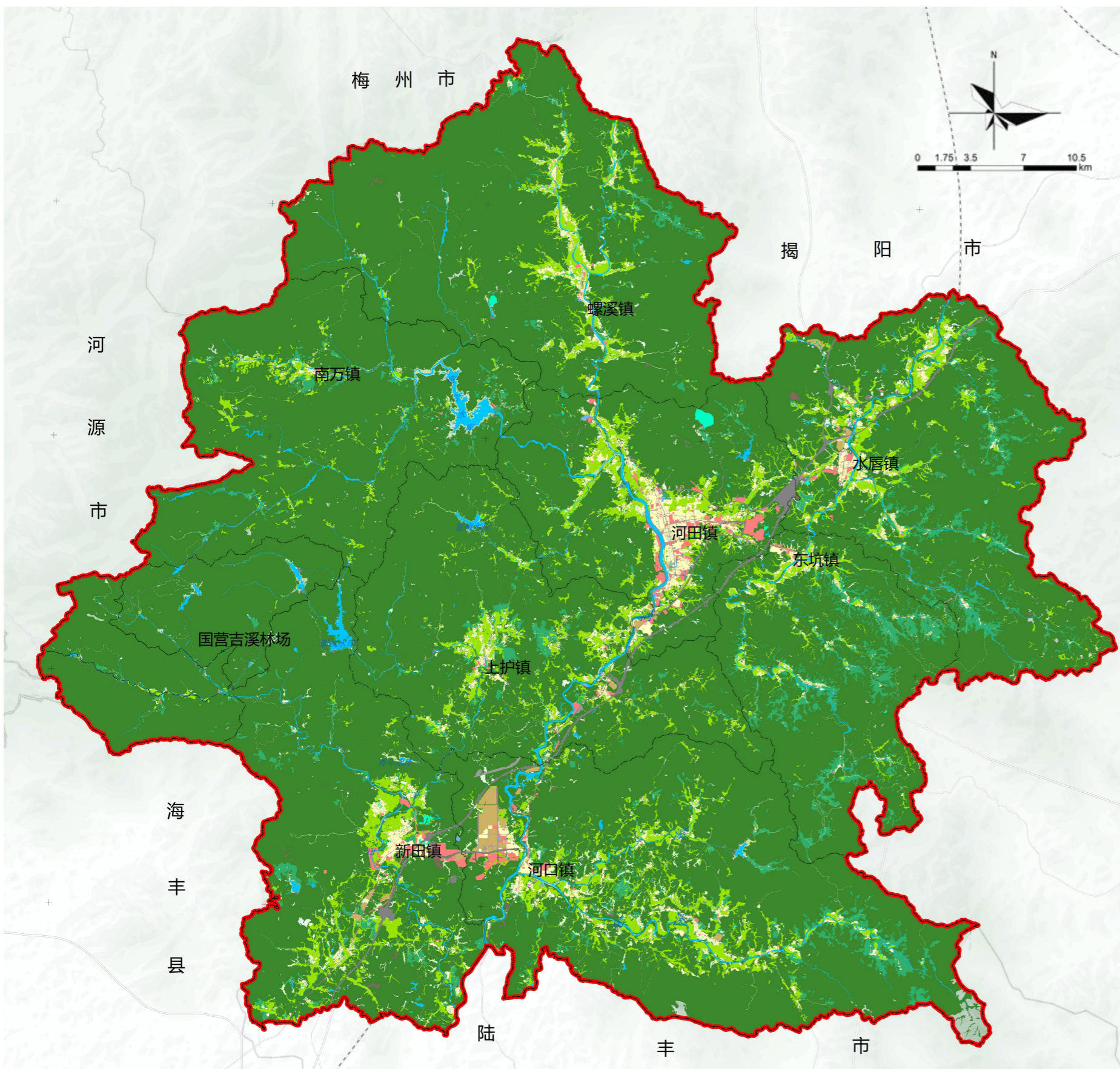
陆河位于汕尾市北部，处于粤港澳大湾区及汕潮揭城市群的中间地带，远离沿海经济发展廊道，随着大湾区、“一核一带一区”战略的提出，极大的提升了陆河县的对外交通条件，陆河县应抓住机遇改变边缘化的地位。



国土空间基础

“八山一水一分田”

——共同构成陆河山水林田湖草生态基底，维护了自然生态系统的整体功能。



建设用地 50.23平方公里

林地 849.33平方公里

水域 22.82平方公里

农田 61.3平方公里

草地 7.61平方公里

注：数据来源于陆河县2020年度国土变更调查。

1.2 发展定位



1.3 目标愿景



2025年

产业发展、城乡融合、基础设施、人居环境等全方位提升。紧紧围绕实施创新驱动发展战略，积极推进产业结构调整，加快经济发展方式转变，培育发展新动能。

2035年

与全省全市同步基本实现社会主义现代化，基本建成粤东宜居宜养湾区后花园。打造形成一大批省内外知名的乡村旅游、生态旅游、康养休闲景点目的地。

2050年

全面建成富强民主、文明和谐、环境优美、充满活力的山城，成为乡村振兴与全域旅游的区域样板，革命老区振兴发展的典范。

1.4 国土空间开发保护战略

区域联动战略：
交通互联，湾区对接

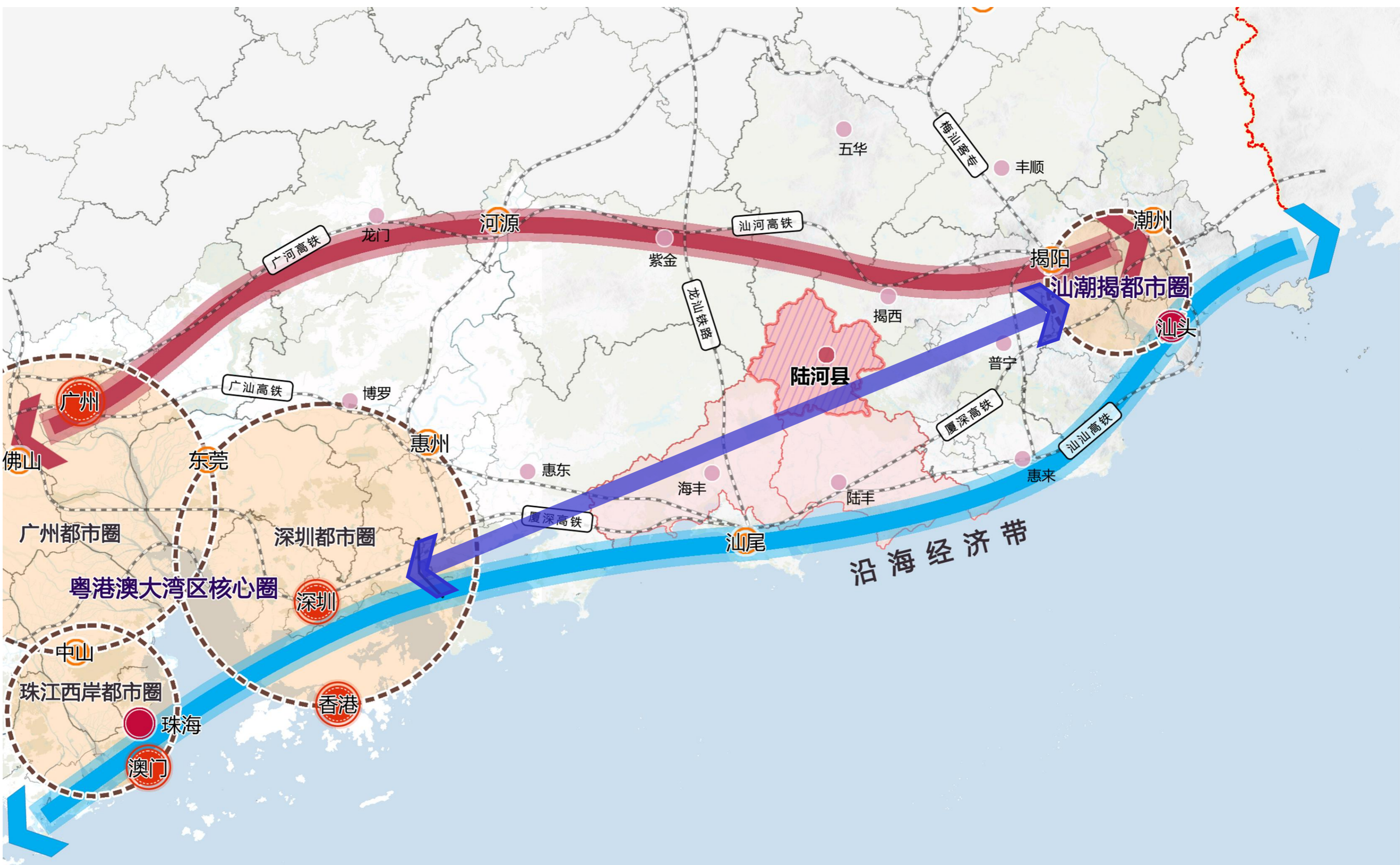
补位高等级交通，打通区域快速交通廊道。
对接与升级区域交通，融入珠三角对接大汕尾。
高标准谋划产业园区，对接湾区产业发展。

品牌陆河战略：
平台谋划，全域旅游

构建现代服务平台与万亩千亿产业平台，引领陆河发展。
将生态资源产业化，整合分散的旅游资源，发展农业+旅游，
文化+旅游，红色+旅游等，构建全域旅游体系，推动乡村
旅游和全域旅游发展。

美丽国土战略：
格局划定，精准配置

构建“一城一园三片区”总体开发与保护格局。精准利用
“点状供地”等新型用地政策，促进生态资源资产化转变。
以重点项目诉求与公服配套推导用地规模配置。



陆河区域交通协同规划图

区域协同发展 优化空间总体格局

02

2.1 区域协调发展

2.2 构建“一城一园三片区”的空间开发保护格局

2.3 统筹划定落实“三条控制线”



2.1 区域协调发展

主动融入“双区”建设， 重塑陆河新格局

陆河县主动融入“双区”建设，全方位对接“双区”的资金、技术、人才、信息和产业的延伸辐射，推动区域间生产要素的合理流动和优化配置。

抢抓深圳都市圈建设机遇

陆河县是深圳坪山新区对口帮扶对象，抢抓深圳都市圈建设机遇，主动对接融入，进一步加强合作共建，最大程度承接产业分工、资源要素溢出，积极招商引资，争取发展资源延伸布局。

协同汕尾，积极参与沿海 经济带靓丽明珠的建设

促进陆河在新能源汽车、乡村旅游业等方面与珠三角形成互补共生关系。依托汕尾市“汕梅闽发展走廊”的区域协同规划格局，充分利用陆河中轴点的区位条件，增强与梅州市、福建省的要素流动和产业联动。



陆河区域协同规划图

2.2 构建“一城一园三片区”的空间开发保护格局

一城

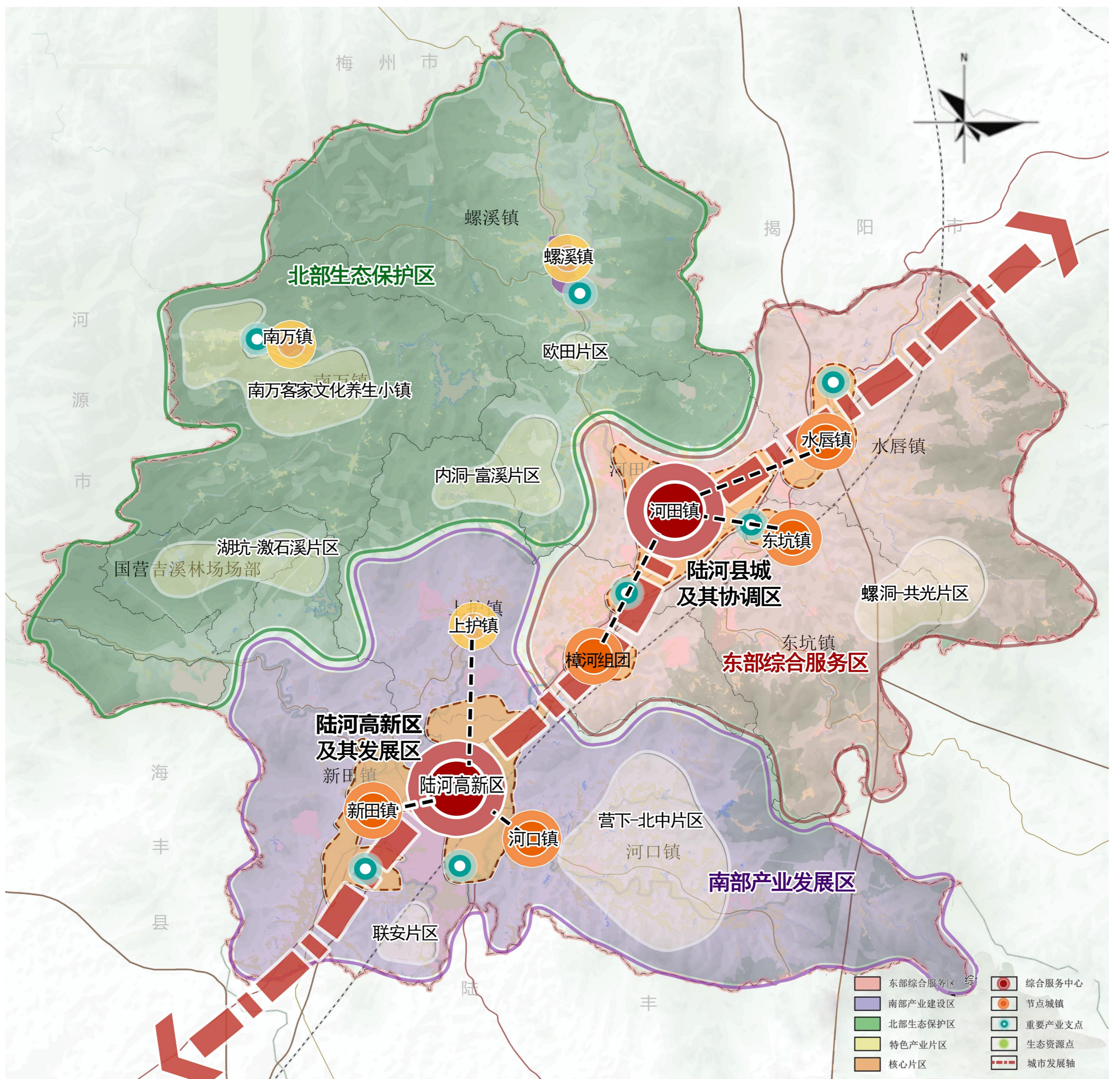
以县城中心城区为主体，结合周边水唇镇、东坑镇和上护镇东部的樟河组团，是县域的综合服务中心。

一园

以汕尾陆河高新技术产业开发区联系新田、河口和上护地区，是县域的主要产业发展区。

三片区

以螺溪、南万两镇为主体，依托良好的生态环境，形成“北部生态保护区”；以河田镇、水唇镇、东坑镇为主体，形成“东部综合服务区”；以汕尾陆河高新技术产业开发区为核心，整合河口、新田、上护三镇优势资源，形成“南部产业发展区”。



陆河县域国土空间开发与保护格局图

2.3 统筹划定落实“三条控制线”

坚守基本生态控制线，统筹划定永久基本农田、生态保护红线、城镇开发边界三条控制线，作为调整经济结构、规划产业发展、推进城镇化不可逾越的红线。

严格保护永久基本农田

核实优化永久基本农田。保障国家粮食安全和重要农产品供给的底线，永久基本农田实行永久特殊保护，不得擅自占用或改变用途。

严格落实上级下达的耕地保有量和永久基本农田保护任务，坚决遏制耕地“非农化”和“非粮化”，确保永久基本农田面积不减、质量提升、布局稳定。



合理划定生态保护红线

科学评估调整生态保护红线。维系区域生态安全的底线，坚持生态优先、绿色发展，实行最严格的管控，除规定外原则上禁止占用。

保护“八山一水一分田”生态总体格局，建立自然保护体系，严格保护7处自然保护地。

适度确定城镇开发边界

合理适度确定城镇开发边界。综合考虑资源承载能力、人口分布、经济布局、城乡统筹、城镇发展阶段和发展潜力，框定总量与限制容量，防止城镇无序蔓延。

引导城镇空间集中布局，促进集约发展，优化城镇形态，塑造高品质空间，为城镇发展预留弹性。



强化底线约束 塑造优美生态空间

03

3.1 筑牢“三廊两区五斑块多节点”的生态空间保护格局

3.2 整合优化“2+5”自然保护地体系

3.3 全面推进自然地理景观特色保护利用

3.4 山水林田湖生态修复治理



3.1 筑牢“三廊两区五斑块多节点”的生态空间保护格局



“三廊”：螺河流域生态廊道、榕江流域生态廊道和新田河流域生态廊道。



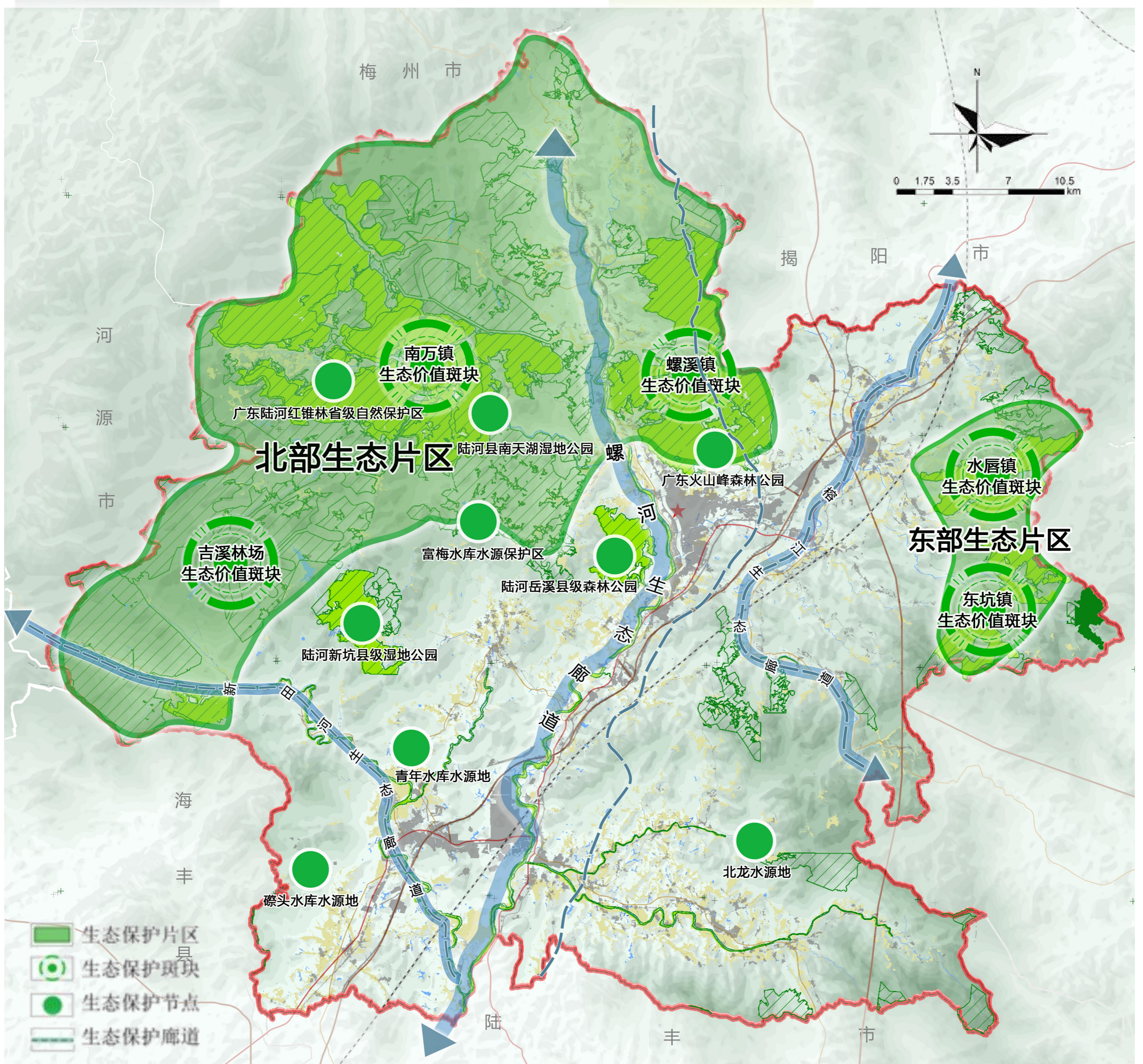
“两区”：以南万镇、螺溪镇、吉溪林场为主的县域北部生态保护片区，以及以水唇镇东部、东坑镇东部为主的县域东部生态保护片区。



“五斑块”：南万镇生态价值斑块、螺溪镇生态价值斑块、吉溪林场生态价值斑块、水唇镇生态价值斑块和东坑镇生态价值斑块。



“多节点”：涵盖水库、水源地、湿地公园、森林公园等多节点地区。



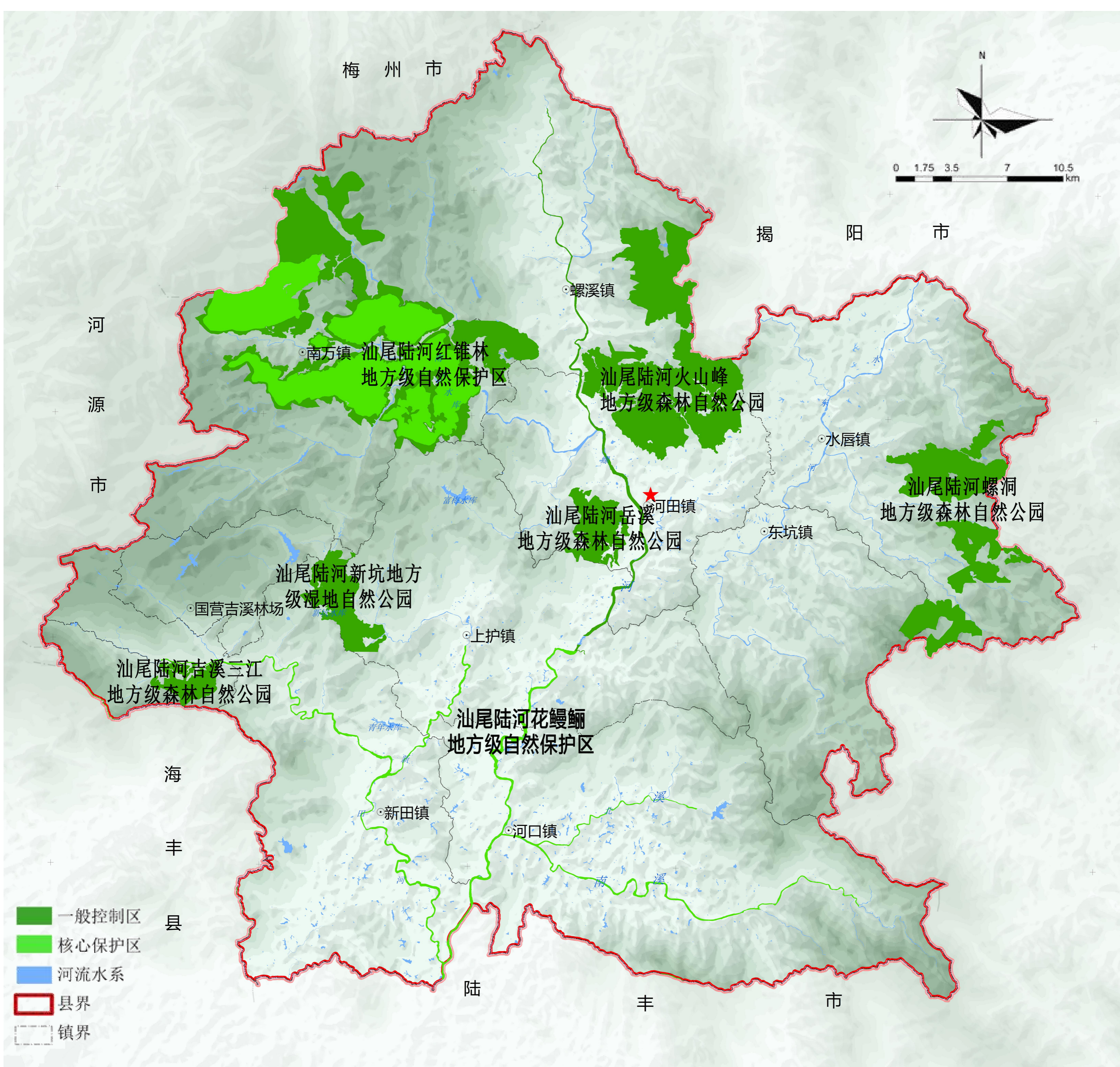
县域生态安全格局规划图

3.2 整合优化“2+5”自然保护地体系

全县规划形成由2个自然保护区和5个自然公园构成的自然保护地体系。严格保护重要生态空间，规划至2035年逐步建立自然保护地体系。

2个自然保护区：汕尾红锥林省级自然保护区、汕尾花鳗鲡省级自然保护区；

5个自然公园：汕尾火山峰省级森林公园、汕尾陆河吉溪三江市级森林公园、汕尾陆河螺洞县级森林公园、汕尾陆河新坑县级湿地公园、汕尾陆河岳溪县级森林公园。



县域自然保护地分布图

3.3 全面推进自然地理景观特色保护利用

森林围城——构建沿水连山的开敞空间与游憩网络。

结合河流水系和城市生态廊道，串联生态公园、城市公园、社区公园，形成由绿道、碧道、古驿道和登山步道共同组成的城乡休闲游憩体系。

水网融城——高质量推进滨水绿道建设。

加强全县河湖水系保护和空间管控，强化流域综合治理，保障水安全，恢复水生态，以螺河为主干，构建水清岸、活力四射的滨河绿岛系统。

耕地护城——发挥耕地景观生态作用。

发挥耕地景观美学和景观连通的功能，将城市中及城市周边耕地纳入城市生态绿化系统，使耕地与城市中的森林、公园绿地、湖泊等各类用地组成空间形态完整的绿色基础设施，耕地布局与周边环境协调。



郊野生态湿地



城市公园



生态城市



沿水碧道



3.4 山水林田湖生态修复治理

山青

水秀

林绿

田美

统筹推进矿山生态修复治理

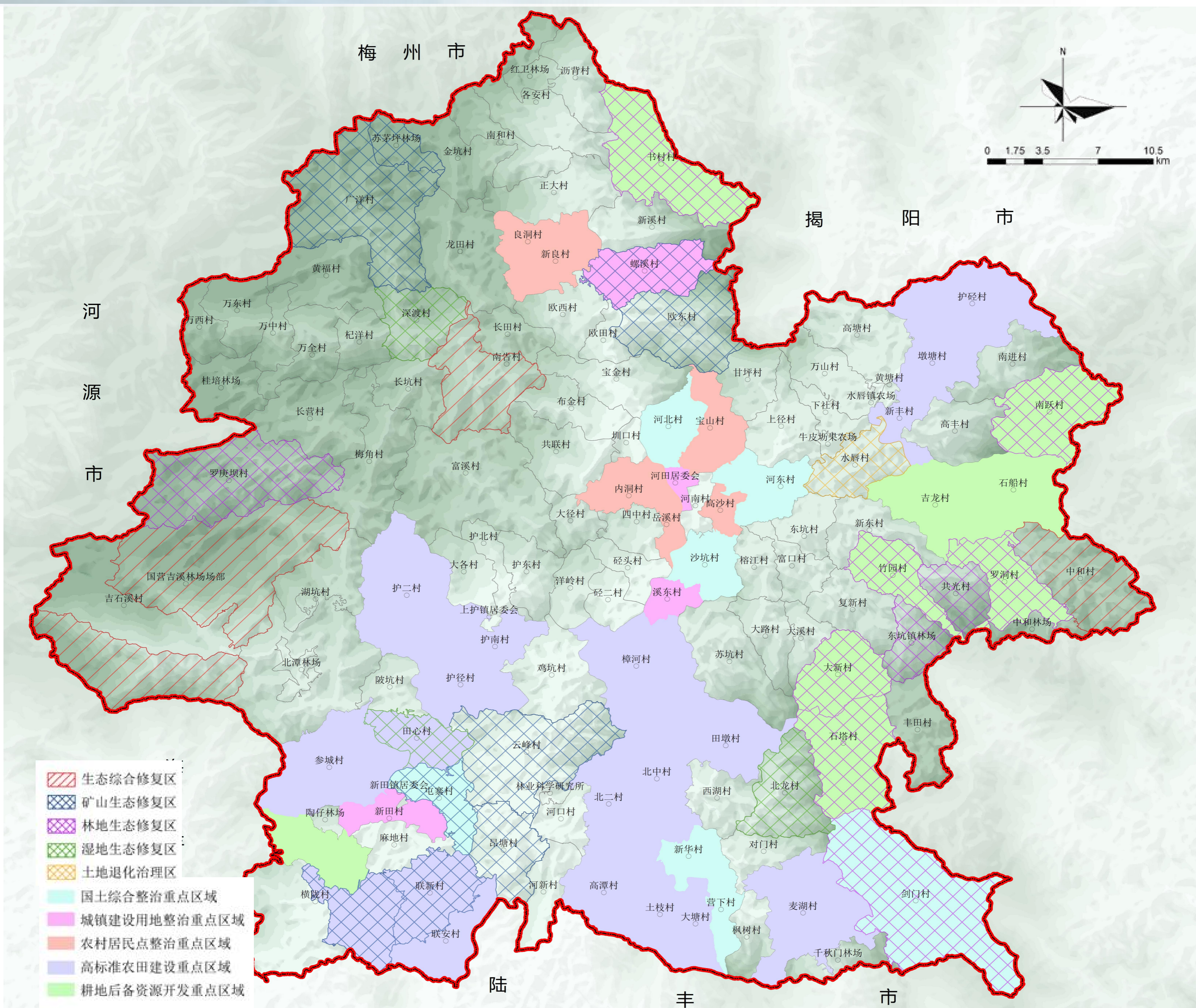
充分重视并积极开展绿色矿山建设，同时探索创新矿山用地流转机制，加快揭西县尾矿残留矿、矿山废弃地、历史遗留矿山的修复治理。

强化流域水环境综合治理和保护修复

加强流域防洪抗旱工程建设，切实保护南告水源保护区水源安全，重点推进未达标水体环境的综合治理，稳步推进水系生态系统的保护修复。

持续提升山地森林生态功能

加强陆河县低质量林地的改造提升，积极优化林区树种结构，建设高质量水土保持涵养林，切实提高林业有害生物防治能力，构建稳定的森林生态系统。



县域国土综合整治与生态修复规划图

精准配置资源 打造高效城镇空间

04

4.1 构建“一轴两心三片区”的城镇空间结构

4.2 以产城互促平台打造高质高效的城镇空间

4.3 建立均衡优质的公共服务体系

4.4 推进城镇品质的稳步提升



4.1 构建“一轴两心三片区”的县域城镇空间结构

一轴 协调人地关系，引领全县高质量发展

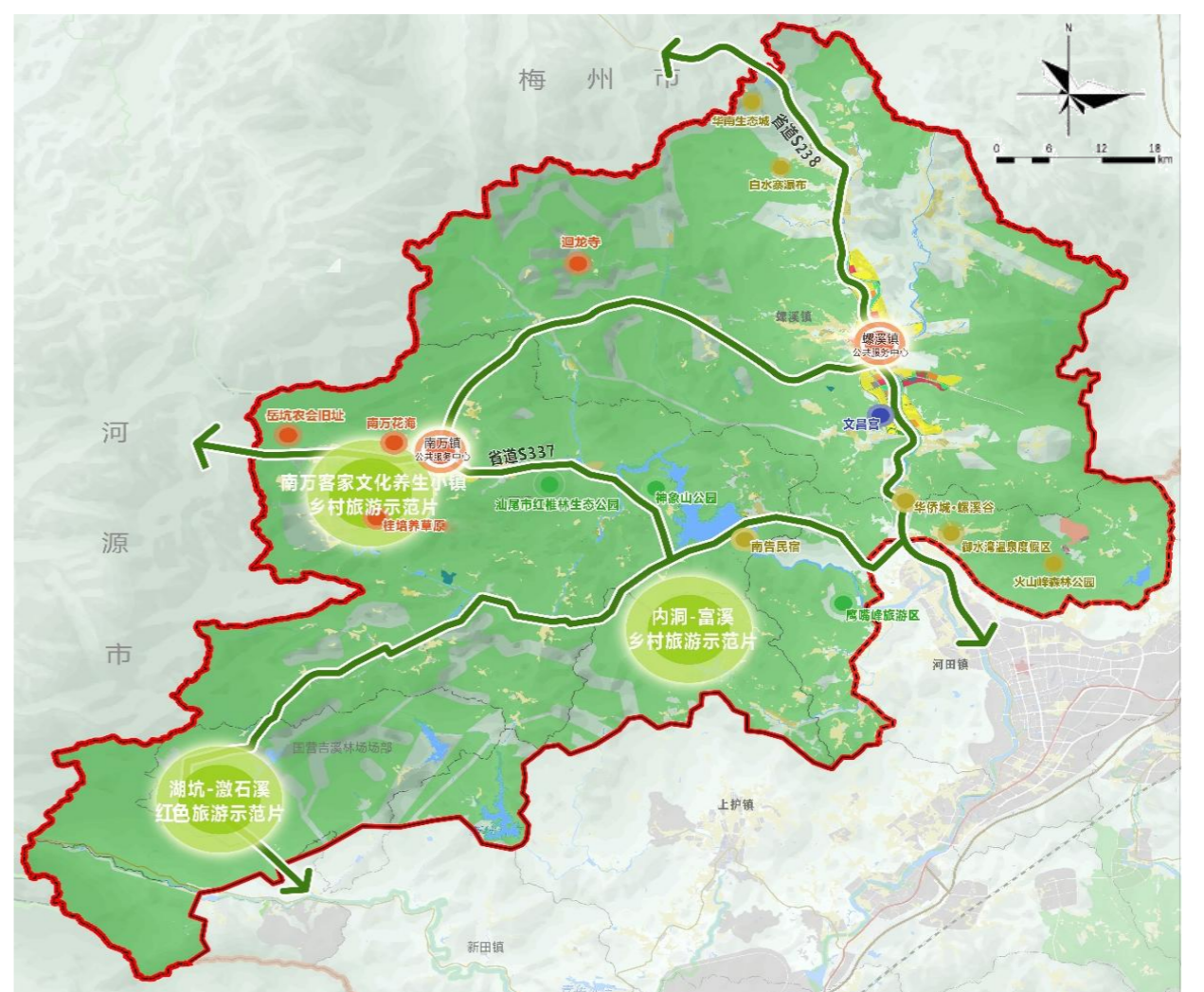
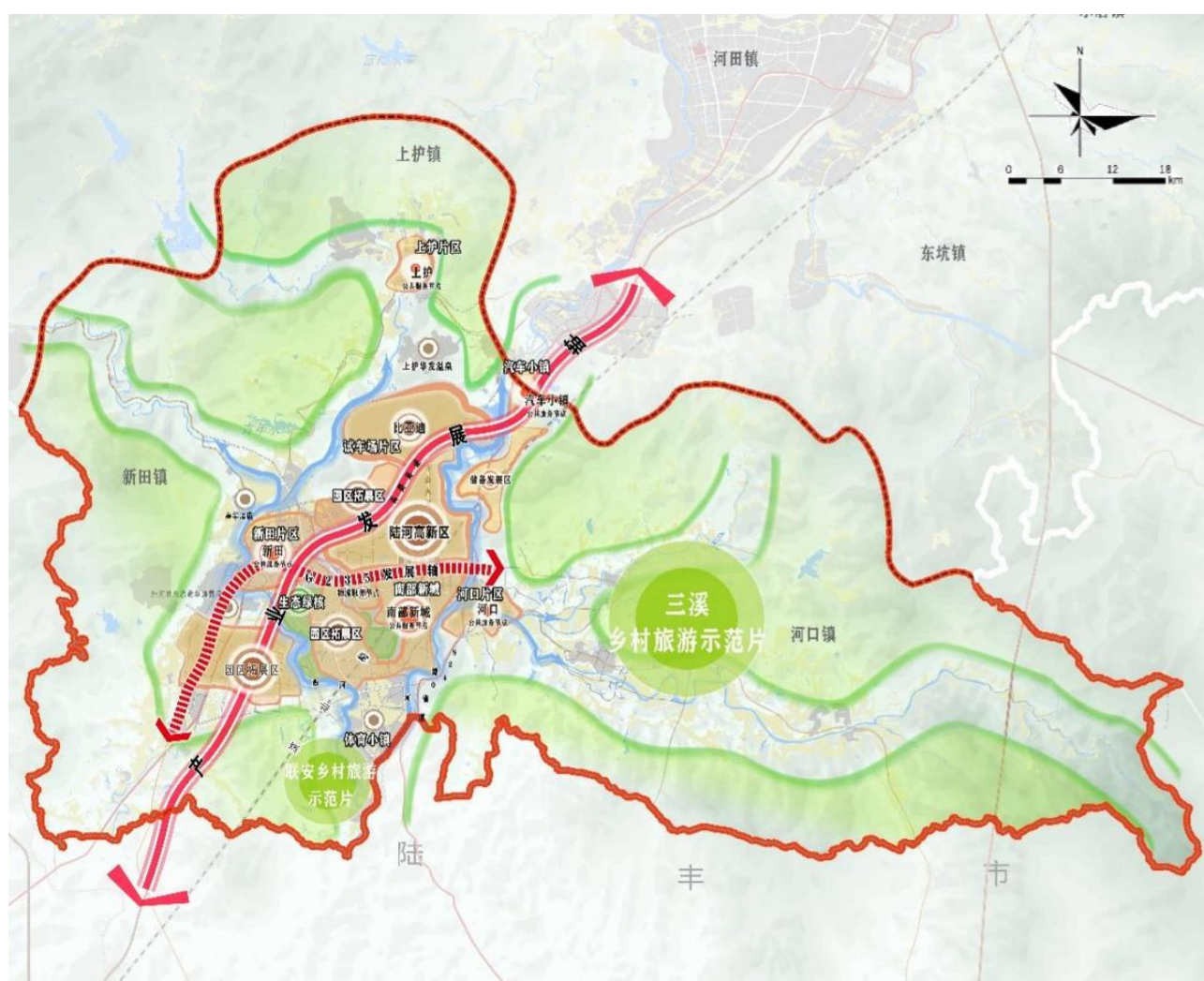
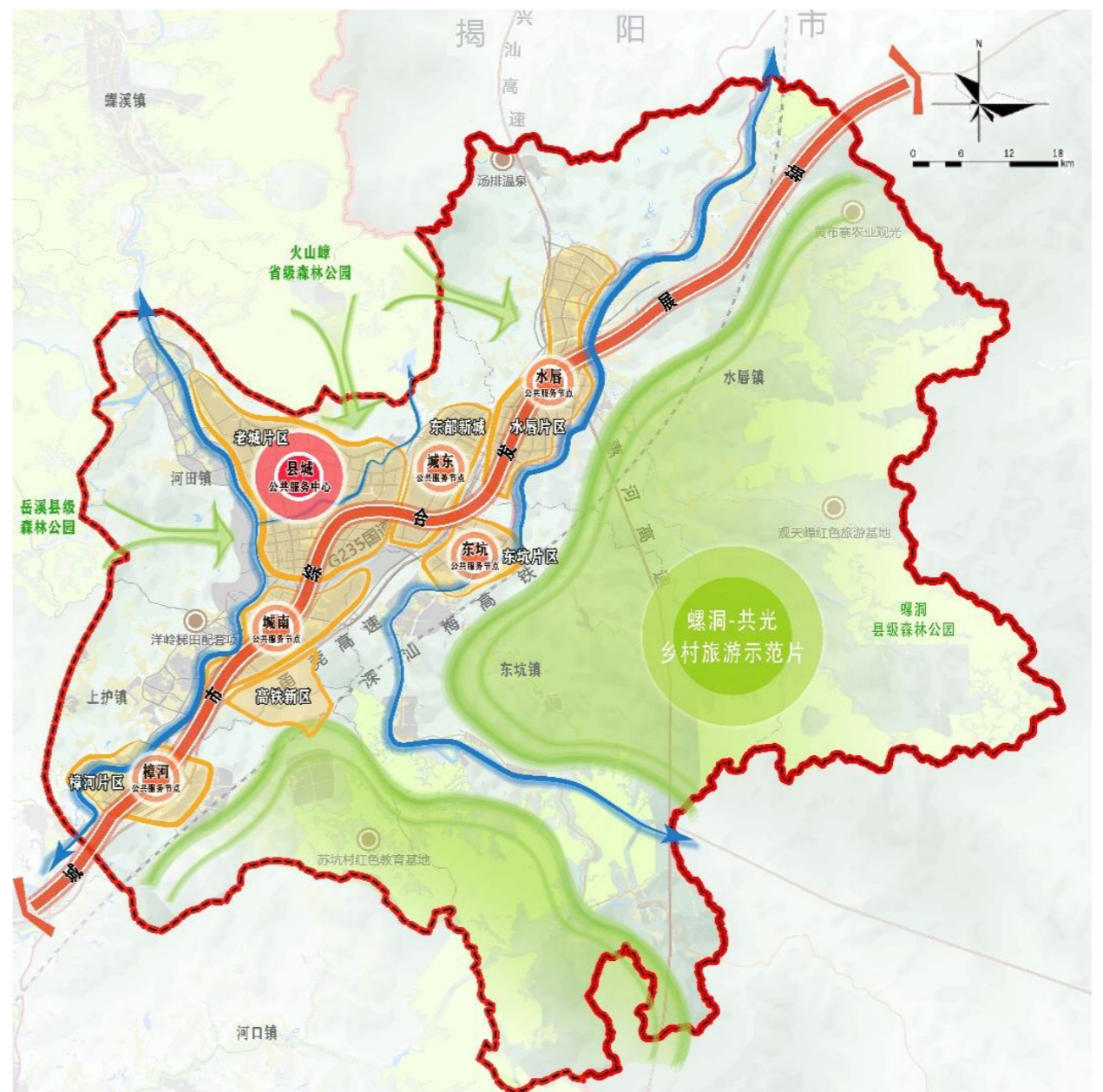
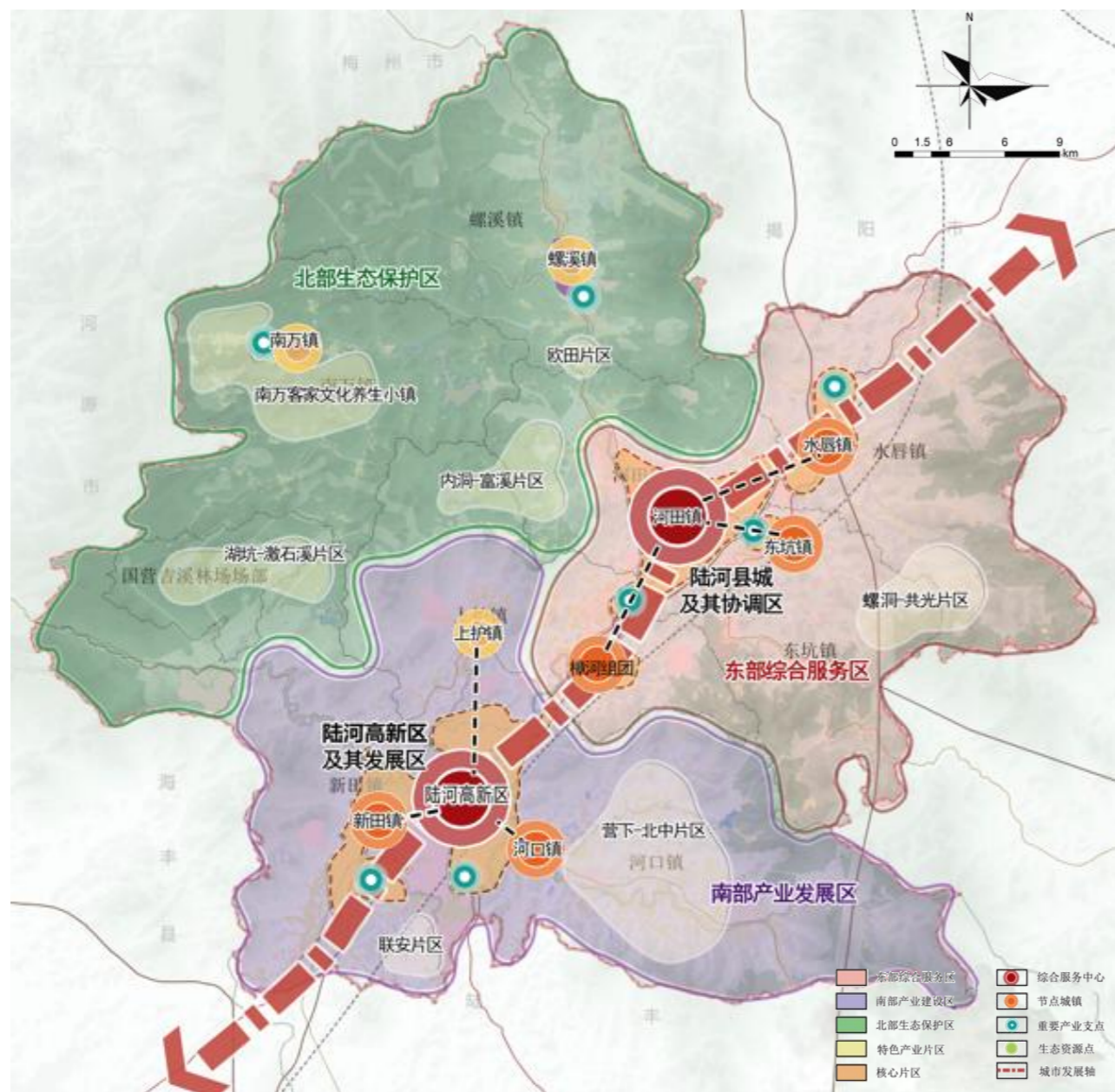
以甬莞高速为城镇发展主轴线串联水唇、东坑、上护、河口、新田等镇，实现县城扩容提质与产业振兴联动发展。

两心 强化轴带联通，促进区域协同发展

以中心城区河田镇和汕尾陆河高新技术产业开发为双核心。以县城为综合服务核心，带动城镇集聚发展，提升核心集聚能力；培育重点镇，强化差异化竞争力。陆河高新区为产业核心，带动产业的集聚与转型升级。

三片区 筑点成面，支撑区域特色均衡发展

以螺溪、南万两镇为主体，依托良好的生态环境，形成“北部生态保护区”；以河田镇、水唇镇、东坑镇为主体，形成“东部综合服务区”；以汕尾陆河高新技术产业开发为核心，整合河口、新田、上护三镇，形成“南部产业发展区”。



4.2 以产城互促平台打造高质高效的城镇空间

推进“生态产业化、产业生态化”，谋划布局三大重点平台

三大重点平台：有序推进汕尾陆河高新技术产业开发区、陆河(青梅)省级现代产业园、陆河市级茶叶产业园三大重点产业平台建设，集聚创新资源要素，提升产业平台承载能力。

形成“中心城区-副中心-重点镇-一般镇”的四级城镇等级结构

中心城区

陆河县城（河田镇）

副中心

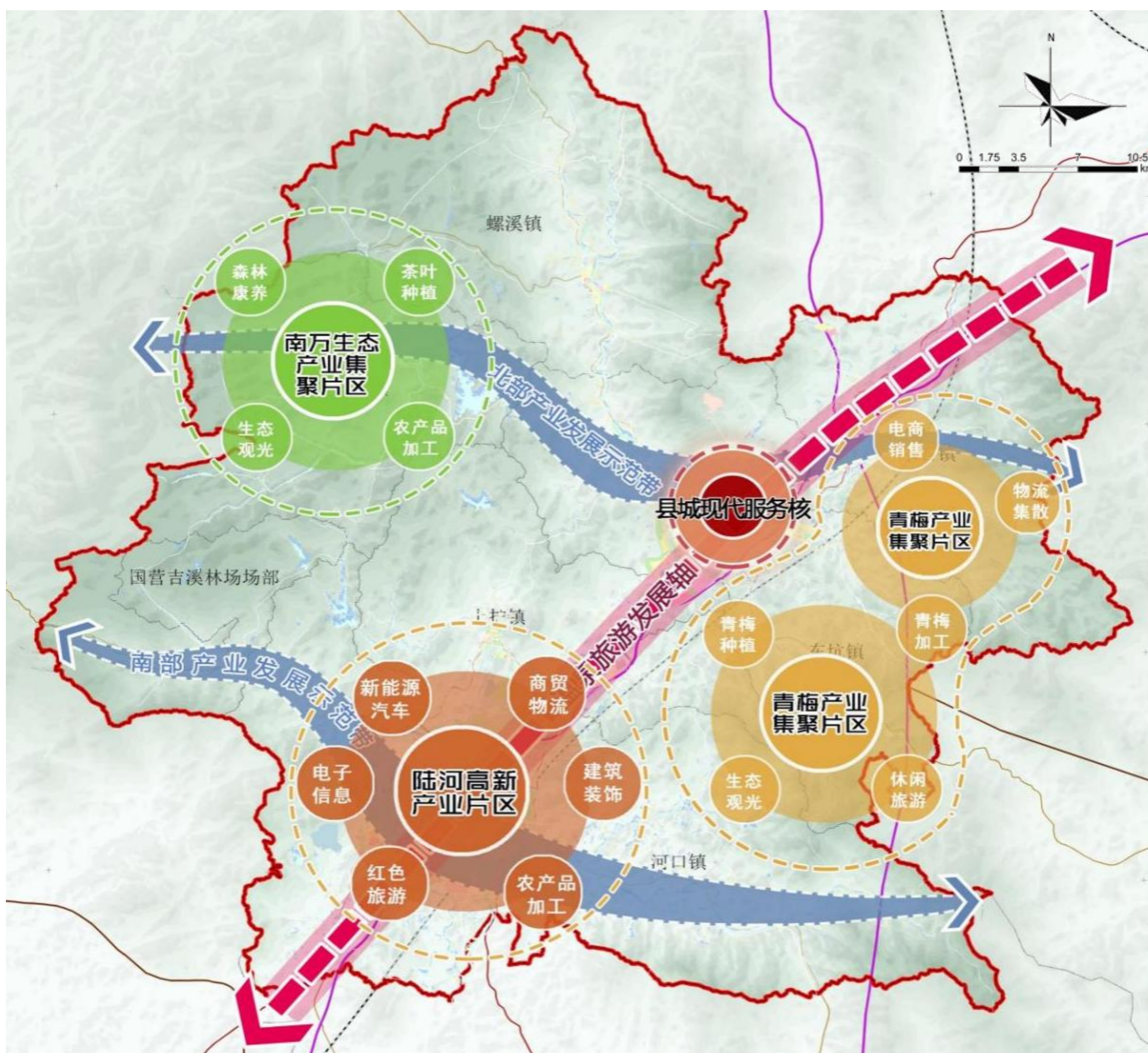
汕尾陆河高新技术产业开发区、南部新城片区

重点镇

河口镇、螺溪镇

一般镇

东坑镇、水唇镇、上护镇、新田镇、南万镇



县域产业空间规划图

4.3 建立均衡优质的公共服务体系

规划形成“县级-镇级-社区（居住区）级”三级公共服务等级体系，构建公共服务圈层。



教育科研设施

优化和提升中等教育，扩大初高中教育办学规模，提高基本教育均等化水平。



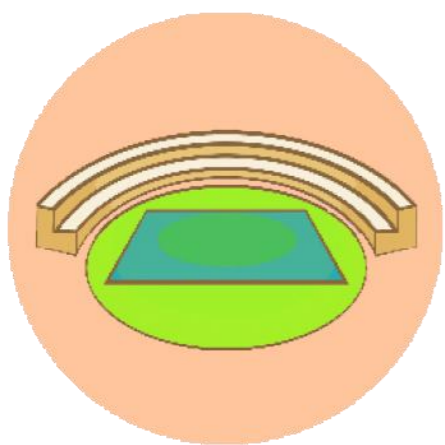
医疗卫生设施

强化县级医院医疗服务能力，提升镇级医院临床能力，加强社区医院、乡镇卫生院、乡村卫生服务站建设，到规划末期，保证每个行政村均配有医疗卫生设施。



文化设施

推进城乡公共文化服务体系建设，合理配置公共文化资源，县城推进新时代文化公园建设，做好赖少其艺术馆，在各乡镇建设文化活动设施，构建覆盖全县城乡公共文化服务体系。



体育设施

规划在县城打造服务全县的体育中心，七个镇规划建设镇级文体设施，营造活力健康的全民运动氛围。



社会保障设施

构建县、镇（乡）、村村级社会福利保障网点，推动各乡福利设施共建共享，形成宜居便利优质的社会福利服务体系。

4.4 推进城镇品质的稳步提升

提升基础设施、公共服务设施水平，改善人居环境

全面落实建设指引，提升人居环境质量，塑造宜居宜业宜游的城镇功能空间，打造一批具有陆河客家文化特色、基础设施和公服设施高品质的美丽圩镇。

彰显特色，提升陆河城镇特色品质

保护陆河县自然山水脉络和生长肌理，县城、镇区范围内有效改善街区、公共空间的风貌和历史文化遗产，提升园林绿化水平，形成美丽宜居的小城镇绿色生态环境，生产生活方式绿色转型成效显著，绿色产业发展进展明显。

促进城乡融合 塑造精品农业空间

05

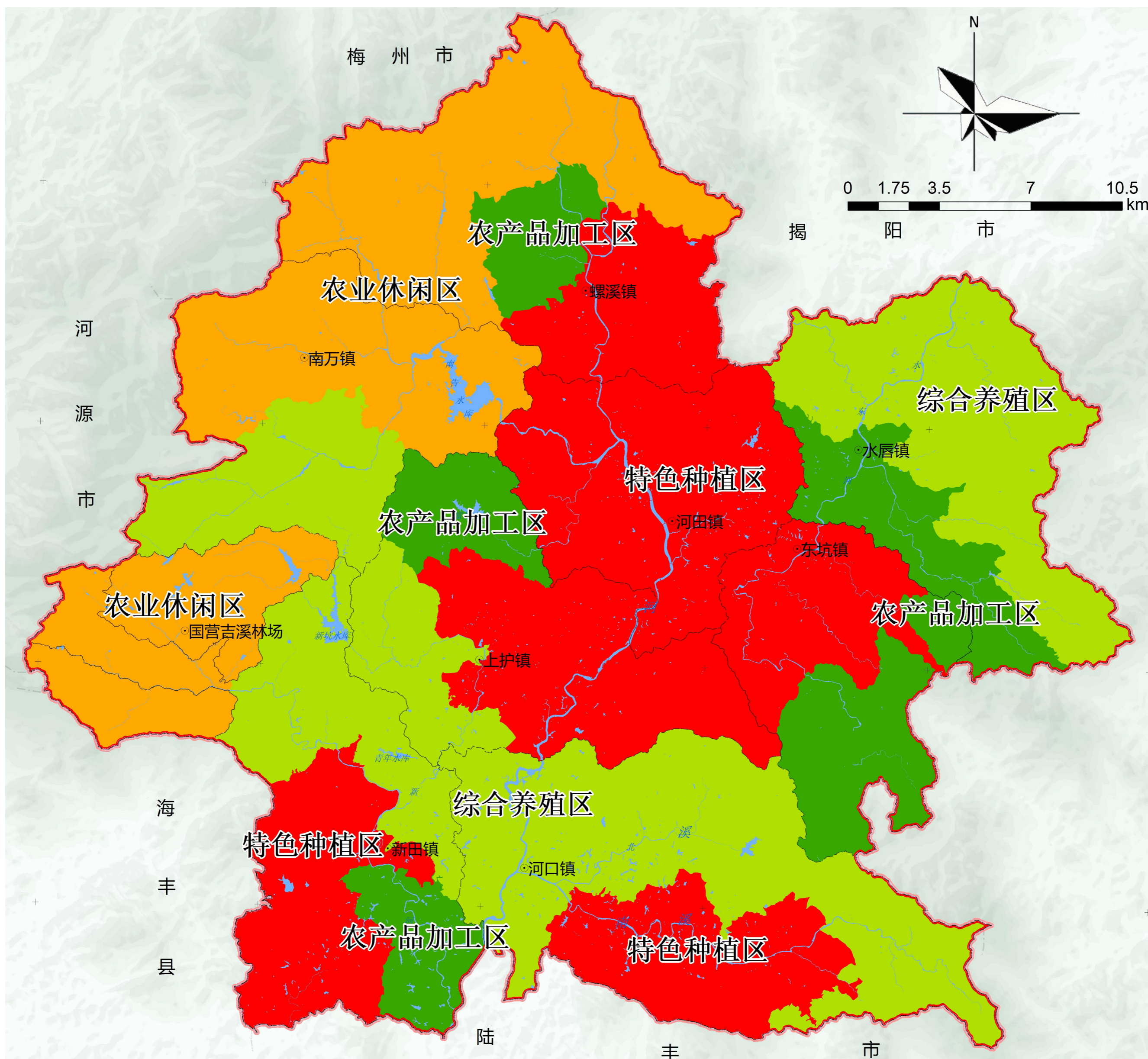
5.1 统筹构建“四区融合”的农业空间格局

5.2 分类推进美丽乡村建设



5.1 统筹构建“四区融合”的农业空间格局

依托各镇带动作用效应以及各镇街优质农业资源，建设特色农业种植区；品牌化建设培育和壮大龙头企业，构建特色农业产业链；以“四区融合”引领现代农业产业，向设施完善、产业集聚、科技引领、辐射带动等方向发展。



县域农业发展格局规划图

- **特色种植区**：稳定粮食种植总面积，积极粮食结构调整，在保持粮食种植总面积前提下，提高种粮效益，抓好良种引进与示范推广，挖掘产粮潜力，提高粮食单产。
- **综合养殖区**：增强特色良种保障能力，积极打造陆河养殖品牌，强化服务支撑，构建陆河养殖产品检测质量安全体系。
- **农产品加工区**：实施互联网物流战略，促进加工业与流通业联动发展，建立高效率、大品牌、有秩序、好服务的农产品加工流通体系。
- **农业休闲区**：以凸现村庄规划特色、社会治理特色为建设目标，把“陆河县螺溪镇新农村示范片”建设成为具有广东水平、陆河特色和宜居宜业宜游的社会主义新农村示范片。

5.2 分类推进美丽宜居乡村建设

分类引导乡村发展

集聚提升类村庄

城郊融合类村庄

特色保护类村庄

推动乡村产业振兴



促进一二三产业融合发展，
延伸农业产业链

推动工业存量升级改造，引导
乡村分散工业入园集聚发展

打造特色旅游村镇、乡村旅游
示范村、乡村旅游精品线路等

建设美丽乡村



持续开展全域农村人居环境综合整治和“百村示范、千村整治”工程建设，优化农村建设引导，完善农村基础设施及公共服务设施，推进农房建设管控乡村风貌提升，推动美丽宜居乡村建设，

加强乡村振兴用地保障

统筹安排和保障乡村振兴用地，加强农村建设用地拆旧复垦，完善城乡建设用地增减挂钩机制，盘活闲置集体建设用地，助力乡村产业发展和农民增收，促进城乡融合发展和美丽乡村建设。



完善基础设施

增强城市安全韧性

06

6.1 构建外联内畅、便捷有序的综合交通体系

6.2 构建安全稳定能源水利及综合防灾系统



6.1 构建外联内畅、便捷有序的综合交通体系

交通互联，湾区对接

积极谋划深汕梅高速铁路向东北方向延伸，经海丰、陆河连接至梅州。作为未来陆河联系大湾区、粤东主要通道。对接与升级区域交通，融入珠三角对接大汕尾。

县域主干路网络加密建设

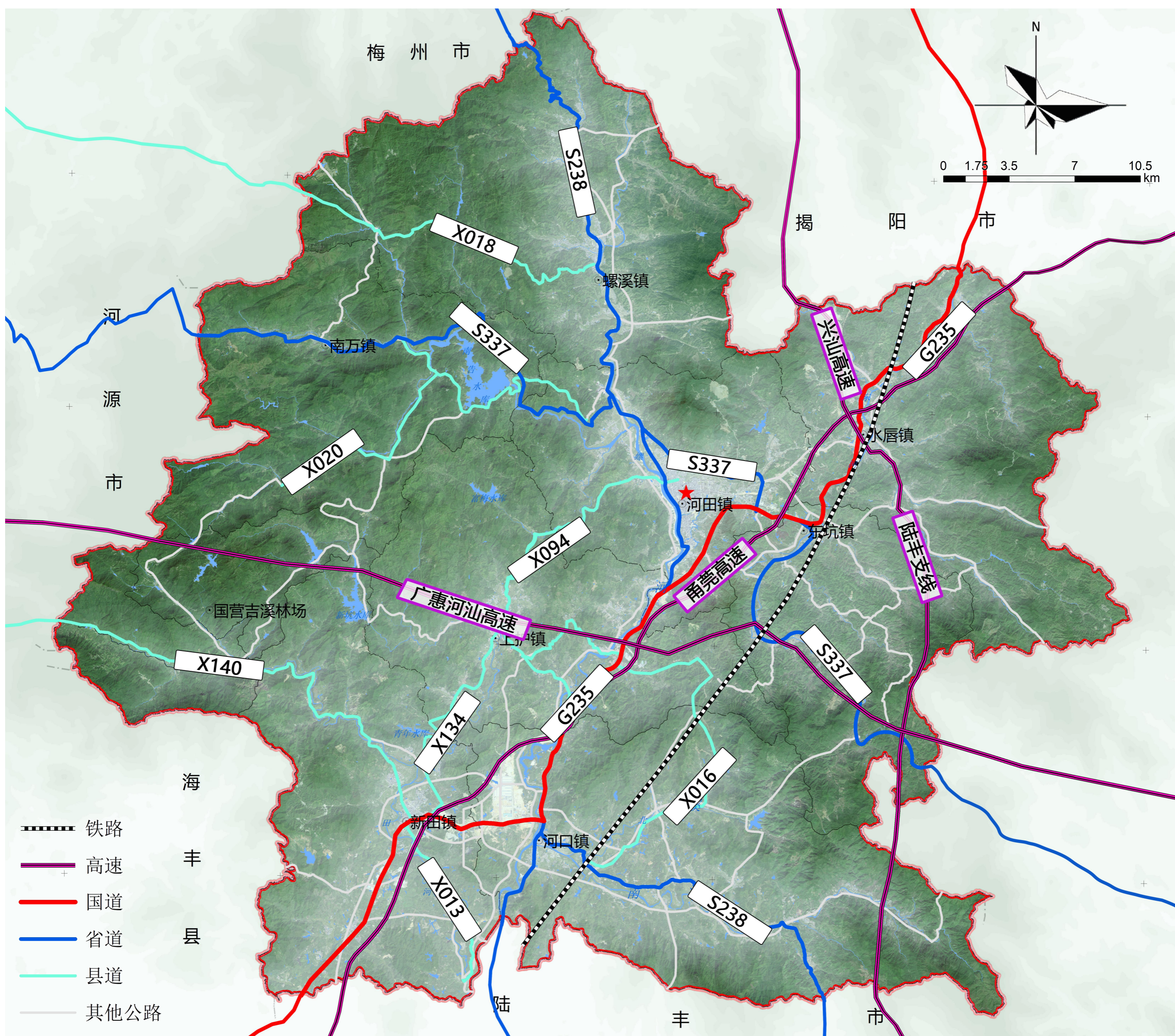
强化主干路网体系的无缝衔接，打通县城、镇区、园区、A级景区、星级名村、生态村等重要节点之间的联通。

“内外双环，五横四纵”县城路网体系

“内外双环”是指联接县城中心城区内部以及与东坑镇、水唇镇、南部樟河片区连接成环的道路环线。五横：宝华路、朝阳路、城南路、河中路、榕江路。四纵：人民路、陆河大道、二中路、国道G235

陆河特色的旅游公路

依托“陆河八景”和“花泉林歌，悠然陆河”、陆河森林公园、温泉等特色旅游资源，建设富有陆河特色的旅游公路。



县域综合交通规划图

6.2 构建安全稳定能源水利及综合防灾系统



构建多元低碳能源系统

- 积极布局风电、光伏发电及抽水蓄能产业，提高新能源利用效率
- 完善天然气等化石能源输配存储基础设施体系
- 全面推进消费终端电气化，争取快速实现碳达峰



构建健康水循环体系

- 严守水资源开发利用控制，用水效率控制和水功能区限制纳污“三条红线”，大力建设节水型城市；
- 保护榕江螺河源头的河流、水库、瀑布等湿地资源，进一步加强防洪、抗旱与生态修复工程建设；
- 保护饮用水水源地的水环境质量与水质安全，保留现有水厂，适当新建水厂和乡镇污水处理厂，完善城市污水处理体系；
- 稳步推进雨污分流改造，系统化全域推进海绵城市建设。



构建安全韧性防灾减灾体系

- 加强灾害风险分区管控
- 构建综合灾害防治体系
- 加强应急避难及综合救援体系建设
- 完善区域性应急救援保障设施



保护历史文化 塑造客家魅力城乡风貌

07

7.1 历史文化保护与活化利用

7.2 彰显大地景观魅力，塑造山水生态精致城镇



7.1 历史文化保护与活化利用

陆河历史文化保护规划分两个层次

历史文物保护

保护历史文物的真实性与完整性，真实、完整地保护文物，有效保护陆河历史文物的历史、文化环境，并通过保护延续相关文化传统。

非物质文化遗产保护

以不可移动文物为载体，保护和继承陆河当地的非物质文化遗产，逐步完成非物质文化遗产的建库工作，明确非物质文化遗产的传承人，完善非物质文化遗产利用与传承保障机制。

陆河县共有34处文物保护单位，其中省级4处，市县级30处。共有非物质文化遗产12项，其中，国家级1项，省级3项，市级2项，县级6项。

推进陆河历史文物保护和活化利用，整合历史各级文保单位、非物质文化遗产形成多个文化节点，完善历史文化保护体系，明确保护措施。



7.2 彰显大地景观魅力，塑造山水生态精致城镇

构建宜居之城、山水之城、康养之城

强化山水格局，实现山-城-水“对话”

依托自然环境基础，引入山水生态与景观，实现山-城-水“对话”，构造广域的和广义的绿地与生态系统；扩大规模，均匀布局，建成现代化生态型城区；多方式并举、多类型整合，形成多层次点线面结合，块状绿地与带形绿地（轴线）连贯（呼应）的绿地（与景观）系统。

挖掘地域特色，传承历史沉淀

挖掘和突出陆河城镇与乡村自身的空间形态与风貌特色，强化城乡空间形态与风貌系统和风貌要素的控制引导。针对陆河整体景观风貌的定位，从山水格局、地域文化和城市风貌三个方面制定相应的景观风貌塑造策略。

强化山水格局，提彩滨
水岸线



挖掘地域特色，传承历
史沉淀

构筑多元城市，打造魅
力新颜



强化空间治理

08

8.1建设国土空间规划“一张图”

8.2加强“三级三类”规划传导与管控

8.3以重大平台和重点项目为引领编制年度实施计划

8.4建立规划动态监测评估预警和考核机制



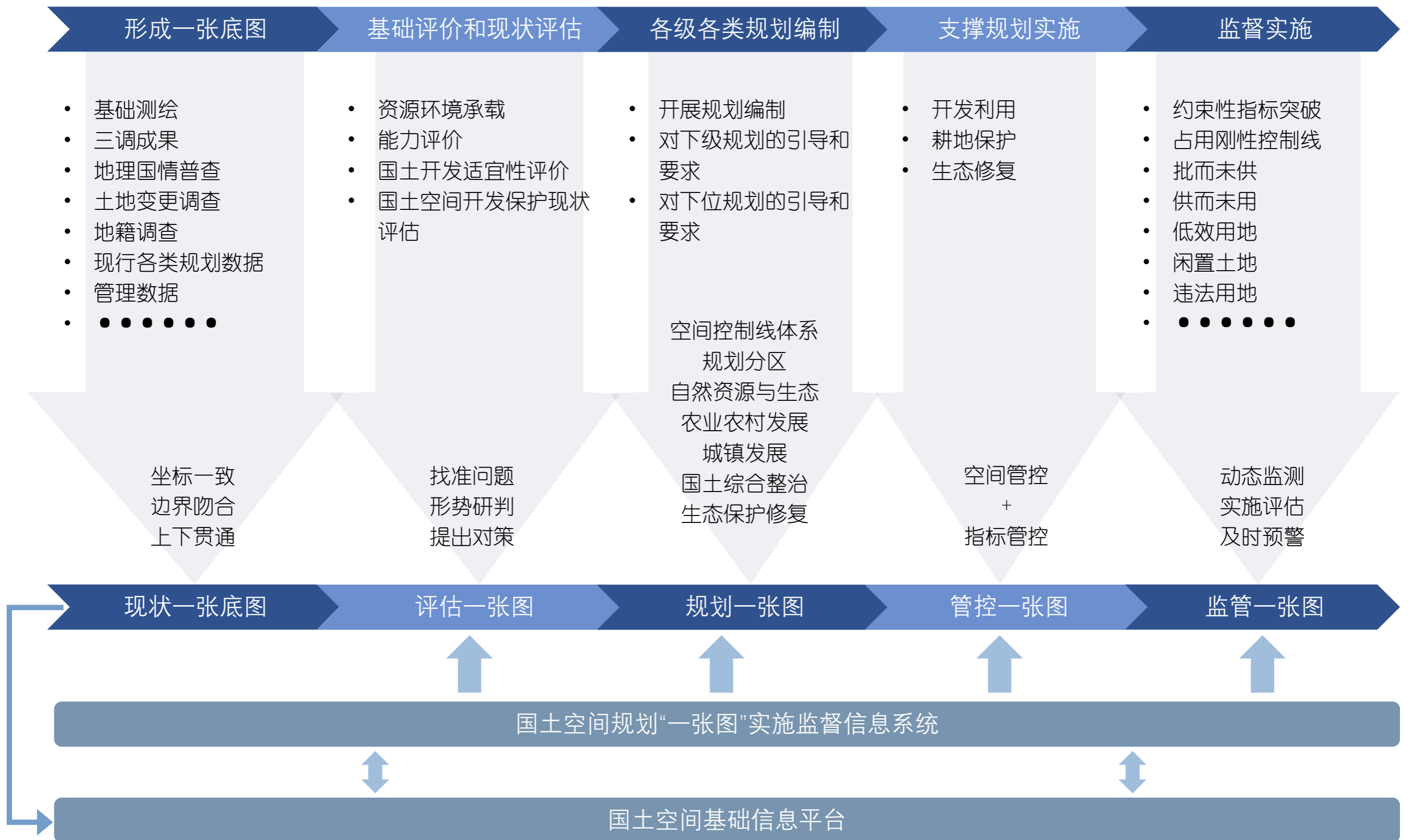
8.1 建设国土空间规划“一张图”

完善国土空间基础信息平台

形成一张全域坐标一致基础底图

构建国土空间规划一张蓝图

一张底图+国土空间规划“一张图”



8.2 加强“三级三类”规划传导与管控

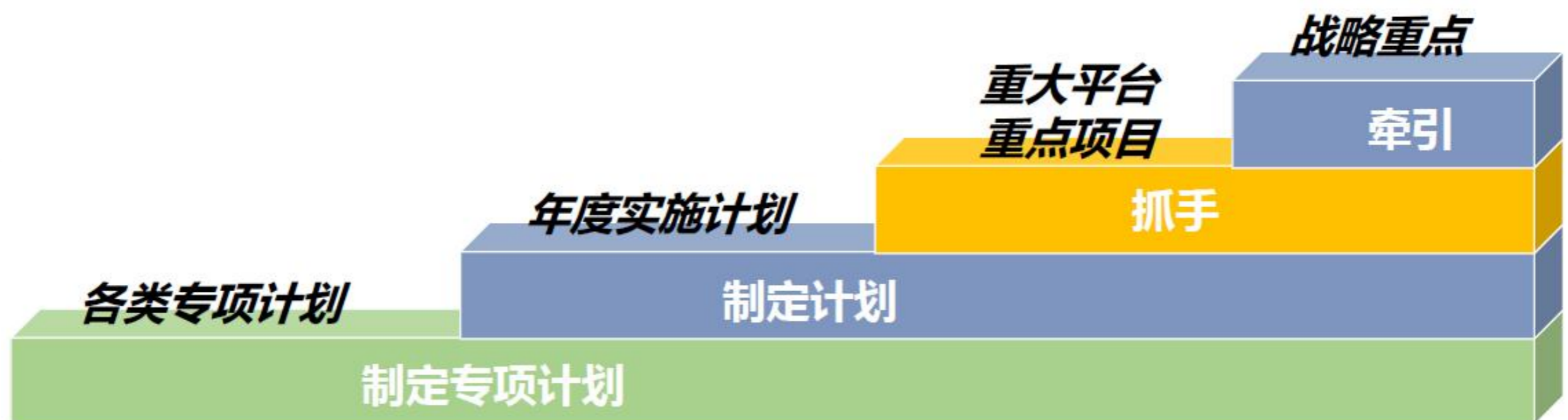
建立市—县（市）—镇三个规划层级传导机制

划分总体规划、详细规划、专项规划三种类型



8.3 以重大平台和重点项目为引领编制年度实施计划

以战略重点为牵引，对重大平台及纳入省、市及县级项目库的重点项目予以国土空间资源保障和政策支持，研究制定配套政策，合理编制年度实施计划及各类专项行动计划，保证规划的落地实施性。



8.4 建立规划动态监测评估预警和考核机制

1

加强规划体检与实施评估

2

建立实施绩效考核制度

3

建立动态调整完善机制

4

建设国土空间规划“一张图”实施监督信息系统



花泉林歌 悠然陆河

公众意见提交途径：

电子邮箱：lhkjghg@163.com

邮寄地址：广东省汕尾市陆河县朝阳路陆河县自然资源局

邮编：516700

所有反馈意见请注明“陆河县国土空间总体规划（2020-2035年）公示”字样